



**REFLEKSIONSSPØRGSMÅL  
TIL PÆDAGOGERS ARBEJDE MED DEN STYRKEDE  
PÆDAGOGISKE LÆREPLAN**

B U P L



# KÆRE LÆSER

BUPL udviklede i 2018 en pjece, der illustrerede den styrkede pædagogiske læreplans væsentligste elementer grafisk gennem et hus. BUPL har stadig stort fokus på den styrkede pædagogiske læreplan, fordi den har stor betydning for pædagogers arbejde på 0-6-års-området.

Pjecen, du sidder med nu, følger op på den første pjece med refleksionsspørgsmål til pædagoger, der arbejder med den styrkede pædagogiske læreplan.

I Børne- og Socialministeriets publikation om den styrkede pædagogiske læreplan beskrives det, at det ikke er hensigten, at dagtilbuddets pædagogiske læreplan skal blive en lang rapport:

*"Tværtimod er det intentionen, at dagtilbuddets pædagogiske læreplan med udgangspunkt i de centrale elementer fra det pædagogiske grundlag og med udgangspunkt i de pædagogiske mål og indholdsbeskrivelser for læreplanstemaerne skal fungere som pædagogisk redskab, der via korte, relevante pædagogiske overvejelser, refleksioner og eksempler skal skabe en klar fælles retning for det pædagogiske arbejde, der foregår i dagtilbuddet, herunder sikre at den intenderede pædagogik er til stede hele dagen og i alle aktiviteter, rutiner med børnene mv." (Børne- og Socialministeriet, 2018).*

I pjecen her finder du refleksionsspørgsmål, som kan virke som inspiration til de pædagogiske overvejelser og refleksioner i arbejdet med læreplanen. Spørgsmålene er ikke udtømmende, men kan forhåbentlig skabe ringe i vandet.

De er udviklet med afsæt i publikationen Den styrkede pædagogiske læreplan, Rammer og indhold fra ministeriet og dét fælles grundlag, vi som pædagoger står på, nemlig Etisk grundlag for pædagoger. Begge grundlag er værdibaserede og giver derfor rig mulighed for pædagogiske overvejelser, refleksioner, samt dialog og fordrer samtidig pædagogers professionelle dømmekraft.

Fold pjecen ud og lad dig inspirere.



## BARNESYN

**"Barnesynet i danske dagtilbud tager udgangspunkt i, at det at være barn har værdi i sig selv."** (Børne- og Socialministeriet, 2018).

- Hvordan skaber vi et pædagogisk læringsmiljø, hvor vores barnesyn er båret af professionelle værdier fremfor private?
- Hvilke dilemmaer kan opstå i pædagogisk praksis i forhold til at sikre barnets tarv/bedste?
- Hvordan organiserer vi vores pædagogiske læringsmiljø, så børn mødes med omsorg, omfattet af værdierne empati, tryghed, tillid og ansvar for den anden, som en forudsætning for læring, udvikling og dannelse?

## DANNELSE OG BØRNEPERSPEKTIV

**"Dagtilbuddene skal fremme børns dannelse, hvor begrebet dannelse referer til en dybere form for læring, hvor barnet som aktiv deltager forankrer værdier og viden i egen personlighed som rettesnor for at orientere sig og handle i en global verden som et hensynsfuldt, kritisk, demokratisk menneske."** (Børne- og Socialministeriet, 2018).

- Hvordan sikrer vi inddragelse af børneperspektivet – og hvordan følger vi det?
- Hvordan arbejder vi i spændingsfeltet mellem det at se barnet som både grundlæggende kompetent og selvstændigt, men som samtidig har brug for omsorg, udfordringer og rammer, vi som pædagoger er ansvarlige for?
- Hvordan kan vores pædagogiske læringsmiljø fremme demokratiske værdier, bl.a. kendetegnet ved inddragelse, mangfoldighed, fællesskab og rummelighed?

## LEG

**"Legen har værdi i sig selv og skal være en gennemgående del af et dagtilbud."**

(Forarbejder til dagtilbudslovens §8, stk. 2 i: Børne- og Socialministeriet, 2018).

- Hvordan skaber vi i det pædagogiske læringsmiljø lige legemuligheder for alle børn?
- Hvordan inddrager vi legen i hele den daglige pædagogiske praksis?
- Hvordan sikrer vi, at legens egen værdi går forud for eventuelle pædagogiske formål?

## LÆRING

**"Læring i dagtilbud sker i en vekslen mellem blandt andet børneinitierede lege, voksenplanlagte aktiviteter og rutinesituationer som fx frokosten."** (Børne- og Socialministeriet, 2018).

- Hvordan tager vi i vores pædagogiske læringsmiljø afsæt i det brede læringssyn?
- Hvordan skaber vi et pædagogisk læringsmiljø, hvor børn har ret til at være forskellige og til at udvikles i forskelligt tempo?
- Hvordan sikrer vi, at pædagogiske redskaber/metoder, som vi selv vælger eller er pålagt at bruge, bygger på en bred læringsforståelse?
- Hvordan udvikler vi en hensigtsmæssig fordeling mellem "at gå foran, bagved og ved siden af barnet"?



## BØRNEFÆLLESSKABER

**”Al leg, dannelse og læring sker i et socialt samspil med de øvrige børn og det pædagogiske personale i dagtilbuddet.”**

*(Børne- og Socialministeriet, 2018).*

- Hvordan skaber vi et pædagogisk læringsmiljø, hvor alle børn har mulighed for at indgå i sociale fællesskaber?
- Hvordan skaber vi balance mellem det enkelte barn og fællesskaberne i dagtilbuddet?
- Hvordan undersøger og inddrager vi børnenes perspektiv på dagtilbuddets fællesskaber?

## PÆDAGOGISK LÆRINGSMILJØ

**”Det pædagogiske læringsmiljø er rammen for børns trivsel og læring og helt centralt i arbejdet med den pædagogiske læreplan.”** *(Børne- og Socialministeriet, 2018).*

- Hvordan skaber vi kontinuerligt fokus på kvaliteten i det pædagogiske læringsmiljø i hele institutionens åbningstid, samt på vores valg og handlingers betydning herfor?
- Hvordan sikrer vi, at vores arbejde med organisering af det pædagogiske læringsmiljø er karakteriseret ved værdier som høj faglighed, ansvarlighed, troværdighed og åbenhed?
- Hvordan tilgodeser vores pædagogiske læringsmiljø, at børnegruppens sammensætning hele tiden ændrer sig i forhold til aldre, køn, handicap, kulturelle forskelle, familiebaggrund, mv.?

## SAMARBEJDE MED FORÆLDRE OM BØRNS LÆRING

**”Som en del af arbejdet med den pædagogiske læreplan skal det fremgå, hvordan dagtilbuddet samarbejder med forældre om børns læring.”** *(Børne- og Socialministeriet, 2018).*

- Hvordan påtager vi os ansvaret for en god relation med forældrene, hvor de mødes med værdighed og respekt?
- Hvordan får vi gensidigt afstemt forventninger med forældrene til samarbejdet om børnenes trivsel og læring?
- Hvordan sikrer vi et pædagogisk læringsmiljø, hvor forældresamarbejdet bygger på fagligt skøn, kritisk stillingtagen, mod og omtanke?

## BØRN I UDSATTE POSITIONER

**”Som en del af arbejdet med den pædagogiske læreplan er det et krav, at dagtilbuddet reflekterer over, hvordan det pædagogiske læringsmiljø organiseres og tilrettelægges, så det også tilgodeser og understøtter børn i udsatte positioners læring.”**

*(Børne- og Socialministeriet, 2018).*

- Hvordan tilgodeser og understøtter vi børn i udsatte positioner – og sikrer dem lige muligheder?
- Hvordan beskytter vi mod krænkende adfærd og behandling, der kan opleves ydmygende og nedværdigende?
- Hvordan inddrager vi forældre i udsatte positioner? Og understøtter, at de er betydningsfulde i forældrefællesskabet?



## SAMMENHÆNG MED BØRNEHAVEKLASSEN

**”At skabe sammenhæng til børnehaveklassen kan fx handle om børnenes trivsel, arbejdet med børnefællesskaber og at understøtte børns lyst til at lære og deres mod på nye oplevelser [...]”** (Børne- og Socialministeriet, 2018).

- Hvordan skaber vi et pædagogisk læringsmiljø, der med udgangspunkt i den styrkede pædagogiske læreplan medvirker til at skabe sammenhæng til børnehaveklassen for de ældste børn i børnehaven?
- Hvordan skaber vi et samarbejde med skolen, der hviler på ligeværdighed og gensidig respekt på tværs af faggrupper?
- Hvordan værner vi om fortrolige og private oplysninger og undgår stigmatisering af børn, men samtidig sikrer, at vi får videregivet den nødvendige information til skolen?

## INDDRAGELSE AF LOKALSAMFUNDET

**”Det skal fremgå af den pædagogiske læreplan, hvordan dagtilbuddet inddrager lokalsamfundet i arbejdet med etablering af pædagogiske læringsmiljøer for børn.”** (Børne- og Socialministeriet, 2018).

- Hvordan understøtter vores inddragelse af lokalmiljøet demokratiske principper og dannelsen til aktive medborgere?
- Hvordan samarbejder vi med eventuelle frivillige? Hvilke overvejelser gør vi os i forhold til deres rolle?
- Kan vi gennem inddragelse af lokalsamfundet bidrage til social retfærdighed, herunder i forhold til inddragelse, mangfoldighed, fællesskab og rummelighed?

## ARBEJDET MED DET FYSISKE, PSYKISKE OG ÆSTETISKE BØRNEMILJØ

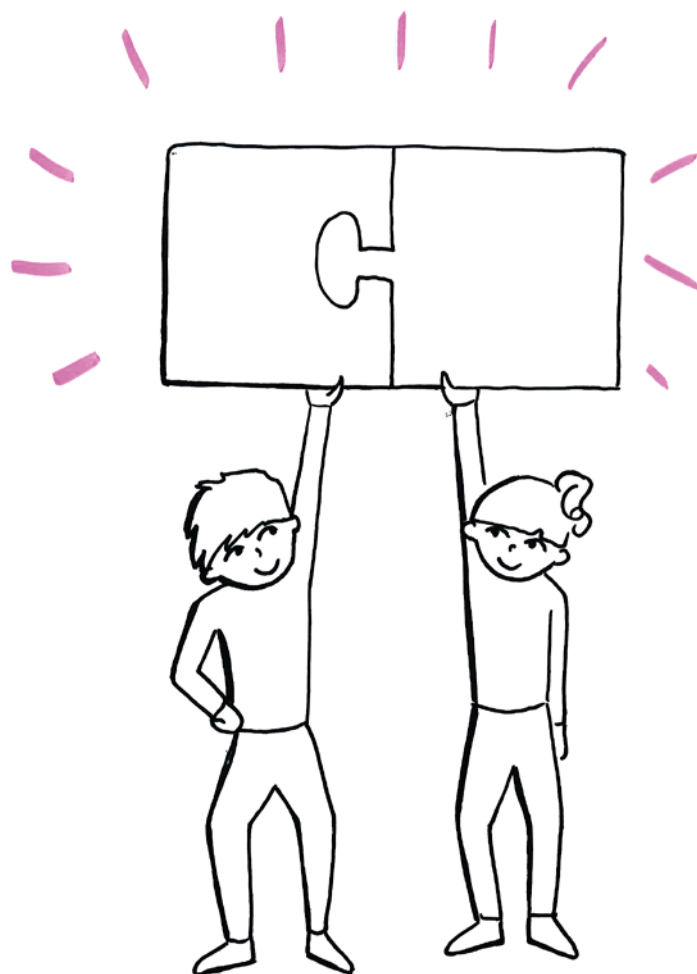
**”Arbejdet med det fysiske, psykiske og æstetiske børnemiljø i dagtilbuddet skal indtænkes i arbejdet med den styrkede pædagogiske læreplan.”** (Børne- og Socialministeriet, 2018).

- Hvordan inddrager vi børneperspektivet i udvikling af det fysiske, psykiske og æstetiske børnemiljø?
- Hvordan inddrager vi børneperspektivet i vurdering af det fysiske, psykiske og æstetiske børnemiljø?
- Hvordan skaber vi en kultur, der fremmer muligheden for faglige dialoger om børnemiljøet – og for refleksion over egne fordomme og holdninger?

## EVALUERING

**”Lederen af dagtilbuddet er ansvarlig for at etablere en evalueringskultur i dagtilbuddet.”** (Børne- og Socialministeriet, 2018).

- Hvordan kan vi arbejde med evaluering af sammenhængen mellem det pædagogiske læringsmiljø i hele institutions åbningstid og børnenes trivsel, læring, udvikling og dannelse, så det giver mening i det pædagogiske arbejde?
- Hvordan skaber vi en kultur, hvor vi er nysgerrige på egen og kollegers praksis, går i faglig dialog herom og søger ny viden til gavn for det pædagogiske læringsmiljø?
- Hvordan understøtter vi hinanden i altid at kunne begrunde og forsvare vores pædagogiske praksis såvel fagligt som etisk?



## LÆREPLANSTEMAERNE

”Det skal fremgå af den pædagogiske læreplan, hvordan det pædagogiske læringsmiljø understøtter børns brede læring inden for og på tværs af seks læreplanstemaer.” (Børne- og Socialministeriet, 2018).

- Hvordan skaber vi et pædagogisk læringsmiljø, der understøtter børns læring inden for og på tværs af de seks læreplanstemaer?
- Hvordan arbejder vi med fokus på, at målene for læreplanstemaerne beskriver mål for det pædagogiske læringsmiljø og ikke det enkelte barn? Hvilke fordele og ulemper giver det fagligt?
- Hvordan inddrager vi børneperspektivet i arbejdet med læreplanstemaerne?

### Referencer:

BUPLs Etisk grundlag for pædagoger  
Den styrkede pædagogiske læreplan, Ramme og indhold fra Børne- og Socialministeriet, 2018

Udarbejdet i september 2019

### Kontaktpersoner:

Jonna Uhre, [jpu@bupl.dk](mailto:jpu@bupl.dk) og Marlene Gram Berthelsen [mrm@bupl.dk](mailto:mrm@bupl.dk)

B U P L



MIDTVESTJYLLAND